

DSG
GOLETTO André
23 Avenue Pythagore
06560 VALBONNE
☎ 0610959098
✉ metrique43@free.fr

SIREN 519 448 518

Installation du décodeur LokSound XL® dans la CC 6500 / CC 21000 AMJL

Décodeur avec étiquette **VERTE** pour machines V1
Décodeur avec étiquette **ORANGE** pour machines V2/V3/V4/V5

Important :

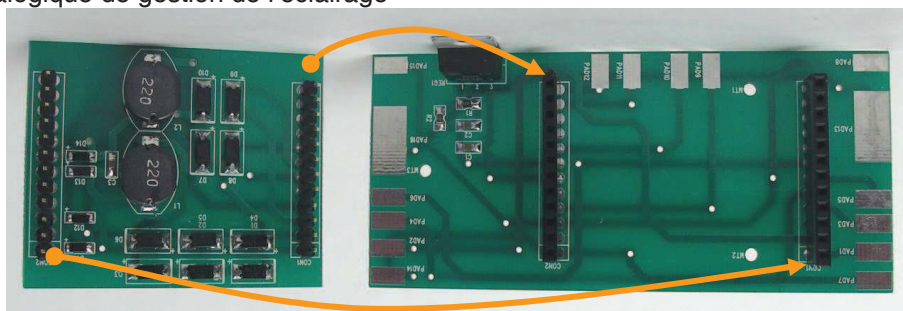
- Toujours intervenir sur la machine ou le décodeur hors tension.
- Prendre soin lors de l'assemblage au bon montage du décodeur
- Respecter les orientations, éviter de tordre des broches,....
- Ne pas enficher de manière décalée les connecteurs.
- Veiller à l'insertion complète des connecteurs.
- Se prémunir des décharges électrostatique avant de manipuler les cartes électroniques.

Le non respect d'une de ces contraintes pourra altérer le fonctionnement du décodeur ou même entrainer la destruction de celui ci et ainsi annuler la garantie de celui-ci.

La modification des variables de paramétrage (CV) hors de celles listées dans ce document est déconseillée.

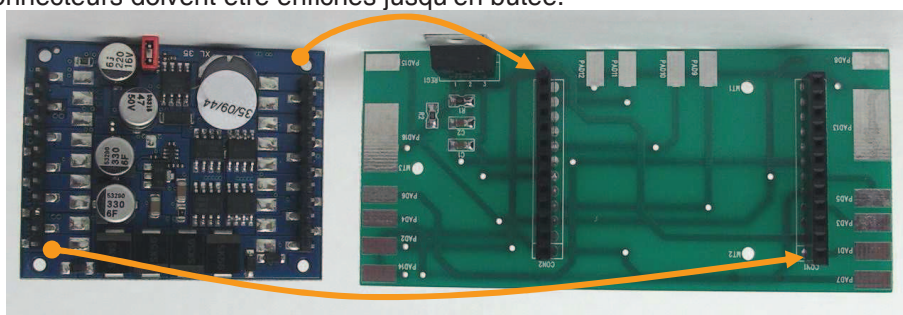
Installation :

Ouvrir la machine (retirer les 8 vis suivant la notice jointe avec la machine).
Retirer la carte analogique de gestion de l'éclairage



Rappel de la position de la carte analogique

Assembler le décodeur LokSound XL® sur la platine, respecter le sens (cavalier rouge est du côté du régulateur de tension). Les connecteurs doivent être enfichés jusqu'en butée.



Positionnement du décodeur

Les CC 6500 – 21000 sont équipées d'un haut-parleur 32ohms, les sons ont été programmés à un niveau moyen. Ils peuvent être ajustés séparément (voir tableau ci dessous) ou globalement en retirant le cavalier rouge.

Installation du haut-parleur (machines de première série uniquement)

Visser le haut parleur sur le sous-toit puis raccorder les deux fils du haut parleur sur les pages **PAD11** et **PAD12** situées entre les deux barrettes d'accueil du décodeur. (Plages de gauche cf. photos ci-dessus)

Adresse par défaut : 3 (CV01 - 3)

Dans le cas ou votre machine à été programmée à votre demande avec une adresse spécifique celle-ci est reportée sur l'étiquette du décodeur.

Fonctions programmées :

	Fonction « sortie »	Fonction « son »	Sons aléatoires	Réglage initiaux volume CVxxx – valeur xx
F0	Eclairage avant inversion suivant le sens de marche	--		--
F1	--	Son machine CVS		CV63 -18
F2	--	Klaxon court « gare »		CV121 - 47
F3	--	Klaxon long « ligne »		CV121 - 47
F4	--	Ventilation rhéostat		CV122 - 14
F5	--	Compresseur	X	CV123 - 32
F6	Eclairage cabine inversion suivant le sens de marche	--		--
F7	Eclairage Arrière (feux rouges) inversion suivant le sens de marche	--		--
F8	Mode manœuvre ½ vitesse Lampes AV blanc - AR rouge - CAB avant allumées	--		--
F9	--	Initialisation KVB		--
F10	--	Tachro		--
F11	--	Sablage	X	--
F12	--	Pantographe		--

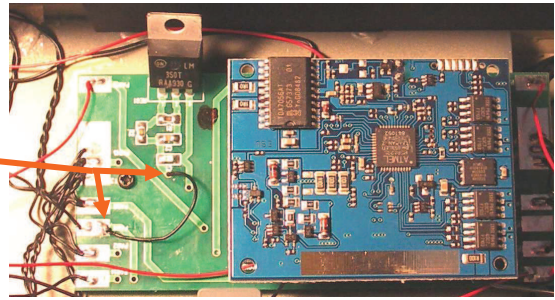
Les valeurs des niveaux des sons des différents CV doivent être comprises entre 1 et 64

Evolution du câblage des lampes de cabine : réservé aux utilisateurs avancés

Modification n°1

objectif : suppression de l'éclairage permanent et possibilité de commande en digital

Supprimer le fil de câblage repéré. Couper au ras



Modification n°2

objectif : indépendance des éclairages Av et Ar Cabine et commande individuelle

CAS1 ... (CC 6500 première série V1) machine avec lampe câblée « permuté »

Coté régulateur de tension, repérer les deux fils de la lampe cabine,

- le premier est soudé sur la plage de raccordement **PAD16** (commun des lampes) **ne pas intervenir sur ce fil**
- le second est soudé sur la platine sur la plage **PAD4** et le ressouder sur la plage **PAD3** (coté opposé de la platine)

Coté opposé au régulateur de tension, repérer les deux fils de la lampe cabine,

- le premier est soudé sur la plage de raccordement **PAD13** (commun des lampes) ne pas intervenir sur ce fil
- le second se dirige sous le circuit imprimé, dessouder ou couper celui ci au ras du circuit (impérativement isoler le bout) et le ressouder sur la plage **PAD4** (coté opposé de la platine)

CAS2 ... (autres séries CC 6500) machine avec lampe câblée « non permuté »

Coté opposé au régulateur de tension, repérer les deux fils de la lampe cabine,

- le premier est soudé sur la plage de raccordement **PAD13** (commun des lampes) **ne pas intervenir sur ce fil**
- le second se dirige sous le circuit imprimé, dessouder ou couper celui ci au ras du circuit (impérativement isoler le bout) et le ressouder sur la plage **PAD3**

Modification n°3

objectif : éclairage feux rouges coté extrémité 1

Ajouter un shunt entre les positions **7** et **8** du connecteur **CON1**

Position 1

